



El voto por el MAS en las elecciones presidenciales de Bolivia (2002-2020)¹

Clayton M. Cunha Filho²

João Carlos Amoroso Botelho³

Robert Bonifácio⁴

Jakson Alves de Aquino⁵

El sistema partidista en la Bolivia posdemocratización fue sacudido por el MAS, que se originó de organizaciones indígenas y rurales y se tornó hegemónico bajo el liderazgo de Evo Morales. El artículo analiza el apoyo al MAS en cinco elecciones presidenciales (2002, 2005, 2009, 2014 y 2020) y constata que autoidentificación como aymara o quechua y residencia en el altiplano o los valles centrales son, separadamente y de manera combinada, predictores del voto en los candidatos presidenciales del partido. De los cinco pueblos indígenas analizados (aymaras, quechuas, guaraníes, mojeños y chiquitanos), los individuos del primer pueblo son los más propensos a votar por el MAS. El apoyo a la democracia y la satisfacción con el régimen también son mayores entre aymaras y quechuas, lo que muestra que la movilización indígena tiene efecto positivo sobre la democracia en Bolivia.

Palabras clave: comportamiento electoral; MAS; Bolivia; elecciones presidenciales.

Introducción⁶

Con una interrupción de cerca de un año entre 2019 y 2020, después de la renuncia de Evo Morales, el Movimiento al Socialismo (MAS) gobierna a Bolivia desde 2006. Fueron tres mandatos seguidos de Morales, obtenidos en 2005, 2009 y 2014, hasta que él renunciara en 2019 frente a protestas alegando fraude en la elección de

¹ Todo el conjunto de datos que respalda los resultados de este artículo se ha puesto a disposición en el Órgano Electoral Plurinacional y en el Center for Global Democracy - Datasets y se pueden consultar en <https://www.oep.org.bo/> y <https://www.vanderbilt.edu/lapop/raw-data.php>. Los documentos para replicación de las análisis se encuentran disponibles en el sitio web del Cesop, en la sección Revista Opinião Pública, en la página de este artículo https://www.cesop.unicamp.br/por/opiniao_publica/.

² Universidade Federal do Ceará, Departamento de Ciências Sociais, Centro de Humanidades. Fortaleza (CE), Brasil. E-mail: cunhafilho@ufc.br

³ Universidade Federal de Minas Gerais, Departamento de Ciência Política, Faculdade de Filosofia e Ciências Humanas. Belo Horizonte (MG), Brasil. E-mail: joacarlosbotelho@hotmail.com

⁴ Universidade Federal de Goiás, Faculdade de Ciências Sociais. Goiânia (GO), Brasil. E-mail: robertbonifacio@ufg.br

⁵ Universidade Federal do Ceará, Departamento de Ciências Sociais, Centro de Humanidades. Fortaleza (CE), Brasil. E-mail: jaa@ufc.br

⁶ Una primera versión de este artículo fue presentada bajo el título "Analisando os votos étnico e rural ao MAS na Bolívia (2002-2020)" en el 13º Encuentro de la Asociación Brasileña de Ciencia Política (ABCP), realizado de manera virtual entre 19 y 23 de septiembre de 2022.

aquel año, en que el entonces presidente buscaba un cuarto mandato. Su sucesora por poco menos de un año de interinidad fue Jeanine Añez. En 2020, el MAS eligió Luis Arce para el período presidencial hasta 2025. Madrid (2012) lo define como el partido indígena más exitoso de América Latina.

El artículo analiza el apoyo al MAS en cinco elecciones presidenciales (2002, 2005, 2009, 2014 y 2020), de modo a verificar el peso de la cuestión regional y si el voto indígena y/o rural son decisivos, conforme la literatura postula para algunas de esas contiendas (Faguet, 2019; Guzmán Prudencio; Rodríguez-López, 2018; Hirseland; Strijbis, 2019; Oviedo Obarrio, 2010). De las elecciones en que el MAS tuvo candidato a presidente, la única que no está en la muestra es la contestada y posteriormente anulada elección de 2019, por ausencia de datos para todas las variables consideradas en el estudio, lo que constituye el análisis más abarcador realizado hasta ahora sobre el comportamiento electoral en Bolivia.

Lo que se constata es que la autoidentificación como aymara o quechua y la residencia en el altiplano o los valles centrales son predictores del voto en los candidatos a presidente del partido, en separado o de manera combinada, y que la autoidentificación como aymara es el predictor más fuerte. Además de ampliar la muestra de elecciones comúnmente analizadas en la literatura, el artículo examina el apoyo al MAS de cinco pueblos indígenas (aymaras, quechuas, guaraníes, chiquitanos y mojeños) en separado, lo que tampoco es usual, pues los estudios normalmente se concentran en los dos primeros pueblos, que son más numerosos y originarios de la región altiplánica.

Los hallazgos también ayudan a entender la movilización indígena en América Latina y su efecto para la democracia en la región. Además del voto indígena, factores institucionales y partidistas como la descentralización administrativa, la desagregación y la fragmentación del sistema de partidos y el debilitamiento previo de la izquierda boliviana han contribuido a la ascensión del MAS, en sintonía con Van Cott (2005). Según la autora, los partidos étnicos contribuyen a la democracia en América Latina por incluir en el sistema a sectores excluidos previamente. El artículo examina el efecto del éxito electoral del MAS sobre el apoyo a la democracia y la satisfacción con el régimen y encuentra que han crecido entre aymaras y quechuas. Al mismo tiempo en que la literatura internacional señala problemas para la institucionalidad democrática en Bolivia⁷, el apoyo a la democracia y la satisfacción con el régimen aumentan entre sectores populares, lo que levanta indagaciones sobre las distintas percepciones de la democracia en sociedades altamente desiguales.

Por fin, el artículo evalúa las posibilidades de que el MAS mantenga su hegemonía en Bolivia. El surgimiento de candidaturas disidentes que fueron victoriosas en las elecciones subnacionales de 2021, incluso en El Alto, un bastión masista en la zona metropolitana de La Paz, las disputas en torno al liderazgo sobre el partido y su

⁷ Ver, por ejemplo, Anria (2016), Mainwaring; Pérez-Liñán (2015), Ranta (2024) y Sánchez-Sibony (2021).

división en múltiples candidaturas para la elección presidencial de 2025 plantean interrogantes sobre su futuro.

El texto se compone de más cuatro secciones y las conclusiones. La próxima describe el contexto político-electoral desde el surgimiento del MAS. En seguida, se realiza una revisión de la literatura sobre el comportamiento electoral en Bolivia y la trayectoria del partido gobernante. A ello, se sigue la presentación de los procedimientos metodológicos y los resultados del análisis. Por fin, las conclusiones sintetizan los hallazgos y la evaluación sobre qué se puede esperar respecto a la continuidad del MAS en el poder.

Contexto político y trayectoria del MAS

El Movimiento al Socialismo - Instrumento por la Soberanía de los Pueblos (MAS - IPSP) disputó sus primeras elecciones municipales en 1999 y presidenciales en 2002, pero sus raíces son más antiguas y remontan a las discusiones en la Confederación Sindical Única de Trabajadores Campesinos de Bolivia (CSUTCB) desde los años 1980, sobre la necesidad de un instrumento propio de los sindicatos indígena-campesinos para disputar elecciones (Coronado, 2011; Van Cott, 2005). La propuesta acabaría aprobada en el congreso de la entidad en 1994 y redundando en la creación, en 1995, de la Asamblea por la Soberanía de los Pueblos (ASP). Sin embargo, al no lograr cumplir con las exigencias legales y obtener el registro electoral se recorrió a la sigla de Izquierda Unida (IU), con la cual el partido originado de la CSUTCB disputó las elecciones municipales en 1995 y las presidenciales en 1997. En estas, lanzó como candidato a presidente al líder campesino Alejo Véliz y eligió cuatro diputados, entre ellos, Morales, con votación récord de 70% en su distrito (Zuazo, 2009). En medio a disputas con Véliz, Morales dejó el partido llevando la mayor parte de las bases compuestas por las llamadas "trillizas campesinas" (CSTUCB, Federación de Mujeres "Bartolina Sisa" y Confederación Sindical de Comunidades Interculturales de Bolivia) y se apropió de otra sigla inactiva, el Movimiento al Socialismo - Unzaguista (MAS-U), cambiando la palabra final por la expresión resumida en la sigla IPSP.

En 2002, el MAS lanzó por primera vez la candidatura de Morales a la Presidencia y quedó en segundo lugar con 20,94% de los votos, además de obtener la segunda bancada más grande en la Cámara de Diputados (27 de 130) y en el Senado (ocho de 27). Por otra parte, en un escenario de fragmentación elevada, Morales superó el tercer colocado, Manfred Reyes Villa, por solo 0,03 puntos porcentuales y concentró su votación en los departamentos occidentales de La Paz, Oruro, Potosí y Cochabamba. Desde entonces, ya había señales de agotamiento del sistema partidista, que luego quedarían evidentes en el ciclo de protestas entre 2003 e 2005 (Pachano, 2006).

En este período, el MAS tuvo un papel doble, actuando a través de organizaciones sociales de su base en las protestas y canalizando por la bancada legislativa demandas anti sistémicas que surgían de la coyuntura. Eso valió a Morales la

condición de favorito en las elecciones convocadas para 2005 en medio a la coyuntura radicalizada del país. Su victoria en primera vuelta, con 53,71% de los votos, fue inédita en la historia boliviana. En las elecciones legislativas, el MAS obtuvo la mayoría absoluta en la Cámara de Diputados (72 de 130) y la bancada más grande en el Senado (12 de 27), extinguiendo el sistema partidista dominado por MNR, ADN y MIR.

Morales agregó Chuquisaca a los cuatro departamentos en que ya había vencido en 2002 e incrementó su votación en los demás. Sin embargo, el mandato iniciado en 2006 estuvo marcado por conflictos con las oposiciones nucleadas en los departamentos de Santa Cruz, Beni, Pando y Tarija. El escenario conflictivo solo sería superado con la aprobación de la Constitución de 2009 y cierto acercamiento del gobierno a la agenda del empresariado, hasta entonces fuertemente en la oposición (Cunha Filho, 2018b; Wolff, 2016). Al final de aquel año, hubo nuevas elecciones generales, en que Morales se reeligió con 64,22% de los votos y el MAS obtuvo mayoría especial de dos tercios en la Cámara de Diputados (88 de 130) y en el Senado (26 de 36)⁸. De los nueve departamentos bolivianos, Morales venció en seis, los mismos cinco de 2005 además de Tarija, y desde entonces el partido ha ocupado centralidad en el sistema político boliviano (Freitas; Sátyro, 2019; Molina, 2010).

Su segundo mandato fue marcado por crecimiento económico y divisiones en la base indígena. La resistencia a la construcción de una carretera al largo del Territorio Indígena y Parque Nacional Isidoro-Sécure (TIPNIS) fue emblemática (Hirsch, 2019; Rossell, 2012). A pesar de eso, las oposiciones fueron incapaces de atraer a sectores disidentes de las bases del MAS, transponer las trincheras regionales y articular un proyecto nacional para contraponerse a Morales en la elección de 2014 (Cunha Filho, 2018a; Ortuño Yáñez, 2022). El MAS, por el contrario, al vincularse a sus bases sociales y sindicales desde su creación a través de una red diversificada y resiliente de relaciones (Giusti-Rodríguez, 2024), era el único partido con presencia nacional y enlaces orgánicos con la sociedad. Los resultados fueron una segunda reelección, con 61,36% de los votos, y mayoría especial de dos tercios en ambas casas legislativas (88 de 130 en la Cámara de Diputados y 25 de 36 en el Senado). En la votación por departamentos, el entonces presidente no venció apenas en Beni.

Como el tercer mandato de Morales sería su segundo y último, a partir de la vigencia de la Constitución de 2009, la cuestión sucesoria se volvió central (Welp; Lissidini, 2016). En 2015, la bancada oficialista aprobó enmienda constitucional para habilitar al presidente a concurrir en 2019, lo que, de acuerdo a la Constitución, tendría que pasar por referéndum popular en 2016. La naturaleza de la consulta posibilitó que las divididas oposiciones se unieran en la campaña, de modo que la enmienda fue rechazada por 51,3% de los votos. Aunque haya aceptado formalmente el resultado, el MAS y el gobierno luego pasaron a ventilar hipótesis para contornar el rechazo en el referendo (Mayorga, 2019).

⁸ Con la nueva Constitución, el número de senadores por departamento pasó de tres para cuatro.

La insistencia en ese intento dio una bandera política a las oposiciones en defensa del resultado del referéndum. Sin embargo, la movilización no fue suficiente para evitar que el Tribunal Constitucional Plurinacional validara una nueva candidatura de Morales (Molina, 2019). Y al contrario de lo que habían logrado para el referéndum, las oposiciones volvieron a fragmentarse en ocho candidaturas a la elección presidencial de 2019. Esa fragmentación daba a Morales, a pesar del desgaste acumulado, chances de victoria en primera vuelta, pues las exigencias para ello son al menos 40% de los votos válidos y una ventaja de diez puntos porcentuales sobre el segundo colocado.

El resultado oficial fue la tercera reelección de Morales, con 47,08% de los votos contra 35,51% del expresidente Carlos Mesa (Comunidad Ciudadana). La votación del líder del MAS cayó en todos los departamentos, lo que llevó a derrotas en cuatro de ellos (Beni, Santa Cruz, Tarija y Chuquisaca). Sin embargo, las oposiciones no aceptaron el resultado, acusaron a Morales de fraude electoral y convocaron protestas que culminarían en conflictos y violencia. Después que la Organización de los Estados Americanos (OEA) apuntó en auditoría indicios de irregularidades, Morales convocó una nueva elección, pero eso no fue suficiente para contener las protestas. Con las defecciones en fuerzas de seguridad y la declaración del entonces comandante de las Fuerzas Armadas sugiriendo que Morales renunciara, él lo hizo el 10 de noviembre de 2019, al que se siguieron las renunciaciones de su vice, del presidente de la Cámara de Diputados y de la presidenta del Senado. En medio del vacío de poder, la entonces senadora opositora y segunda vicepresidenta del Senado, Jeanine Áñez, asumió interinamente la Presidencia en el mismo día⁹.

La unión de las oposiciones al MAS en el gobierno de Áñez duró poco, pues a principios de 2020, cuando ella anunció que concurriría a la reelección, se volvió blanco de críticas de Mesa y Luis Fernando Camacho, líder del Comité Cívico de Santa Cruz. Con la pandemia de COVID-19, la elección presidencial, inicialmente prevista para mayo, fue suspendida inicialmente y sin fecha para realizarse, posteriormente agendada para septiembre y luego postergada para octubre, cuando por fin ocurrió después de protestas capitaneadas por el MAS y sus organizaciones de base (Mayorga, 2022). El frente anti-MAS se dividió en cuatro candidaturas principales, de Áñez, Camacho y los expresidentes Mesa y Jorge Quiroga. En la recta final, Áñez y Quiroga retiraron sus candidaturas, pero eso no fue suficiente para evitar la victoria de Arce, el candidato del MAS, con 55,11% de los votos. En la disputa legislativa el MAS obtuvo mayoría absoluta en la Cámara de Diputados (75 de 130) y en el Senado (21 de 36). En la votación por departamentos, Arce perdió solo en tres (Beni, Santa Cruz y Tarija). Las tablas 1 y 2 sintetizan los resultados electorales del período entre 2002 y 2020:

⁹ Ver Wolff (2020) para un análisis de auditorías y estudios que han desmenuzado el resultado de la elección presidencial de 2019 y han sacado conclusiones divergentes sobre la existencia de fraude. Ver también Andía (2020) para una buena descripción de todo el proceso y análisis de sus posibles causas.

Tabla 1
Candidatos y votaciones en las elecciones presidenciales de Bolivia (2002-2020)

Elección	Candidato del MAS	%	Principal oponente	%
2002	Evo Morales	20,94	Gonzalo Sánchez de Losada (MNR)	22,46
2005	Evo Morales	53,72	Jorge Quiroga (Podemos)	28,62
2009	Evo Morales	64,22	Manfred Reyes Villa (PPB-CN)	26,46
2014	Evo Morales	61,36	Samuel Doria Medina (UD)	24,23
2019	Evo Morales	47,08	Carlos Mesa (CC)	35,51
2020	Luis Arce	55,11	Carlos Mesa (CC)	28,83

Fuente: Órgano Electoral Plurinacional (OEP).

Tabla 2
Representantes electos por partido en las casas legislativas (2002-2020)

Año	2002		2005		2009		2014		2019		2020	
	CD	S	CD	S	CD	S	CD	S	CD	S	CD	S
Casa legislativa	CD	S	CD	S	CD	S	CD	S	CD	S	CD	S
MAS	27	8	72	12	88	26	88	25	-	-	75	21
Otros partidos	103	19	58	15	42	10	42	11	-	-	55	15

Leyenda: CD - Cámara de Diputados; S - Senado

Fuente: Órgano Electoral Plurinacional (OEP).

Mobilización indígena y comportamiento electoral

La literatura sobre el apoyo electoral al MAS en Bolivia enfatiza los componentes étnico y rural del voto en los candidatos a presidente del partido, Morales de 2002 a 2019 y Arce en 2020 (Došek, 2014; Faguet, 2019; Guzmán Prudencio; Rodríguez-López, 2018; Oviedo Obarrio, 2010). Las explicaciones tienen matices importantes. Según Faguet (2019), la competición político-electoral en el país venía transitando hacia 2002, cuando el MAS disputó su primera elección presidencial y llegó con Morales a la segunda vuelta, de un eje basado predominantemente en el clivaje entre izquierda y derecha para uno basado en los clivajes étnico/rural y cosmopolita/urbano.

Para el autor, un factor que llevó al colapso del sistema partidista que vigoró por décadas fue la incongruencia del eje izquierda-derecha a los clivajes predominantes en la sociedad boliviana, que estaría mejor representada en torno a las dimensiones étnica y rural versus cosmopolita y urbana. De esa forma, un sistema de partidos de élite habría dado lugar a uno compuesto por fuerzas heterogéneas y dominado por el MAS, que se origina a partir de movimientos sociales de zonas rurales e indígenas. Los factores que, según Faguet (2019), precipitaron la transición para el sistema partidista actual en Bolivia fueron la liberalización política del país y la descentralización administrativa. Esos aspectos habrían generado la chispa que permitió que clivajes que ya existían y venían organizándose con fuerza desde la base hace años pudieran emerger y consolidarse como el eje principal de la disputa.

Para Pachano (2006), el colapso del sistema partidista vigente del 1985 al 2005 se debió a la deslegitimación, ya que las diferencias entre los partidos habrían desaparecido a los ojos de la población, en nombre de la obtención de acuerdos para gobernar y perpetuarse en el poder¹⁰. En esa línea, la propia capacidad de adaptación del sistema a las necesidades de gobernabilidad habría conducido a su colapso.

Guzmán Prudencio y Rodríguez-López (2018) agregan que el discurso político fue el elemento que tornó los clivajes étnicos políticamente relevantes y consolidó un voto indígena en Bolivia. Este se combinaría con ideología y renta para explicar el éxito del MAS en las elecciones presidenciales, de modo que el discurso político daría cohesión al apoyo electoral del partido frente a factores sociales disgregadores del voto indígena. Hirseland y Strijbis (2019), sin embargo, sostienen que ese discurso étnico como cohesionador del voto es bastante más efectivo entre las poblaciones indígenas del altiplano occidental, principalmente aymaras y quechuas, que entre los indígenas de las tierras bajas orientales, para quienes identidades regionales y ofertas de beneficios directos locales tendrían mayor apelo.

Oviedo Obarrio (2010) identifica el resultado de la elección presidencial de 2002 en la provincia del Chapare, en el departamento de Cochabamba, como el punto de irradiación del apoyo al MAS. Fue en esa región que Morales hizo carrera como líder de los cocaleros y desde donde se lanzó en la política como diputado electo por Cochabamba en 1997. De allá, según el autor, el entonces congresista expandió su apoyo a otras zonas rurales de los Andes y a barrios periféricos de grandes ciudades, ambos de población mayoritariamente indígena. Ortuño Yáñez (2022) resalta que el apoyo rural sería insuficiente para explicar la votación en los candidatos presidenciales del MAS sin el electorado de barrios periféricos en ciudades grandes e intermedias, sobre todo del altiplano occidental y de los valles centrales.

Una característica del MAS es canalizar demandas de la base, debido a su origen en movimientos sociales y sus vínculos con organizaciones indianistas y sindicales (Anria, 2021; Anria *et al.*, 2022). Para Anria y Cyr (2017), la estructuración limitada del partido permitió que las bases preservaran cierta autonomía, originando canales de intermediación de intereses y manteniendo los líderes bajo influencia de los movimientos que han originado y sostenido al MAS. Por otra parte, Do Alto (2011) argumenta que hay poco espacio para debates en el partido desde su creación. Según el autor, el ejercicio del gobierno ha ido tornando al MAS dependiente de la oferta de empleos públicos para mantener su base unida.

Con un abordaje más comparado, Van Cott (2005) apunta factores que contribuyen a la emergencia y al éxito de partidos étnicos en América Latina, como un proceso de reformas constitucionales que motive la movilización para influenciarlo, la

¹⁰ Sobre el proceso de "reparto promiscuo del poder" que llevó a la indiferenciación de los partidos tradicionales, generando a principio efectos de estabilización del sistema, pero al costo de la pérdida de representatividad, ver también Slater; Simmons (2013); sobre los efectos cumulativos de esa estrategia de diferimiento de demandas políticas sobre el sistema, ver Cyr (2015).

presencia de movimientos indígenas maduros y unificados, el conocimiento de ejemplos de partidos étnicos que hayan sido exitosos en otros países, la concentración geográfica de los pueblos, la existencia de reglas permisivas a la participación de nuevos contendientes, el debilitamiento electoral de la izquierda y la fragmentación del sistema partidista. Para la autora, los partidos étnicos han generado efectos positivos a la democracia en la región, porque posibilitan la representación de grupos excluidos, mejoran la conexión del sistema político con la sociedad, introducen temas en el debate público, promueven una política más democrática y transparente y llevan otros partidos a interesarse por demandas indígenas.

Madrid (2012) enfoca las estrategias electorales para explicar porque ciertos partidos indígenas han sido exitosos en América Latina y otros no. Según él, el éxito se debe a una combinación de llamamientos étnicos y populistas inclusivos, como en el caso del MAS, que, para el autor, ha evitado un discurso excluyente, incorporado organizaciones y líderes que no son indígenas y desarrollado una plataforma amplia. Como parte de su estrategia populista¹¹, el partido habría enfocado la población pobre, atacado la clase política tradicional y utilizado llamamientos personalistas. La tradición de mestizaje en la región habría facilitado que las estrategias inclusivas de partidos indígenas fueran exitosas. Pero la explicación del éxito del MAS frente a otros competidores étnicos como su antecesor ASP o el Movimiento Indígena Pachakutik (MIP) es asociada por Giusti-Rodríguez (2024) a la red de vinculaciones del partido con organizaciones de la sociedad civil boliviana más extensa y diversificada que la de sus competidores. Pese a que las tres siglas (ASP, MAS y MIP) se hayan conformado a partir de organismos vinculados a la CSUTCB (federación departamental de Cochabamba, coordinadoras cocaleras del Chapare y federación departamental de La Paz, respectivamente), el MAS poseía vinculaciones directas con otros organismos no-vinculados a la CSUTCB que sus rivales no podían acceder y que le habrían dotado de mejor poder de movilización electoral y política y más capacidad de institucionalización frente al hacinamiento de los canales de la central campesina por la competencia entre los proto-partidos rivales.

Con base en la literatura expuesta, las hipótesis formuladas fueron: H1 - ciudadanos residentes en el área rural son más propensos a votar en los candidatos del MAS a presidente; y H2 - ciudadanos que se identifican como indígenas son más propensos a votar en los candidatos del MAS a presidente. Además, se sabe que hay diferencias entre las etnias indígenas de Bolivia y que el MAS, por su origen en la región andina, ha tenido más dificultades con los pueblos de Amazonía, Chaco y llanos orientales (Cunha Filho, 2023b; Fontana, 2014 y 2023; Hirseland; Strijbis, 2019; Postero, 2017), bien como en la propia región oriental como un todo (Cunha Filho, 2018a; Cyr, 2015; Hirseland; Strijbis, 2019; Ortuño Yáñez, 2022; Oviedo Obarrio,

¹¹ Madrid (2012) define populismo como una campaña y/o una estrategia de gobierno en la que un líder personalista busca movilizar a las masas en oposición a las élites.

2010). Considerando esos hechos y la disponibilidad de datos, se formularon dos hipótesis adicionales, una sobre la cuestión étnica y una sobre la regional, que son las siguientes: H3 - ciudadanos que se identifican como aymaras o quechuas son más propensos a votar en los candidatos del MAS a presidente; y H4 - ciudadanos residentes en el altiplano occidental o en los valles centrales son más propensos a votar en los candidatos del MAS a presidente.

Por su relevancia como el partido indígena más exitoso de América Latina, según la definición de Madrid (2012), el caso del MAS ayuda a entender la movilización indígena en la región y su efecto para la democracia. Además de los componentes étnico y rural del voto, factores institucionales y partidistas como descentralización administrativa, desagregación y fragmentación del sistema de partidos y debilitamiento de la izquierda han contribuido al surgimiento y al éxito del MAS, en sintonía con el análisis comparado de Van Cott (2005). Para la autora, esos factores, que se han presentado en Bolivia a partir de los 1990, facilitan que partidos étnicos sean creados, disputen elecciones y se tornen exitosos.

Por otra parte, los efectos de la ascensión del MAS para la democracia en el país han sido mixtos. Si la literatura internacional señala que la concentración de poder promovida por Morales a lo largo de sus mandatos ha debilitado mecanismos de control sobre el Ejecutivo, el espacio de ejercicio de la oposición y, por consecuencia, la calidad de la democracia en Bolivia (Anria, 2016; Bonifaz; Faguet, 2022; Madrid, 2012; Mainwaring; Pérez-Liñán, 2015; Ranta, 2024; Sánchez-Sibony, 2021), la elección de un indígena a la Presidencia del país, la creación del Estado Plurinacional y la elección de un mayor número de representantes indígenas ha contribuido a tornar la política boliviana más representativa de la composición étnica de la sociedad (Wolff, 2018). Con datos del Latinobarómetro de 1996 a 2016, Faguet (2019) evidencia, por ejemplo, que ha aumentado el número de encuestados que creen que todos los bolivianos son iguales ante la ley, tienen igual acceso a la justicia y que el Estado puede resolver la mayoría de los problemas.

Así, para evaluar los efectos sobre las actitudes políticas de la población, las hipótesis son que cuanto mayor la votación de los candidatos del MAS a presidente, más ciudadanos de las siguientes categorías apoyarán la democracia y se sentirán satisfechos con el régimen: H5 - habitantes del campo; H6 - indígenas; H7 - aymaras o quechuas; H8 - residentes en el altiplano occidental o los valles centrales.

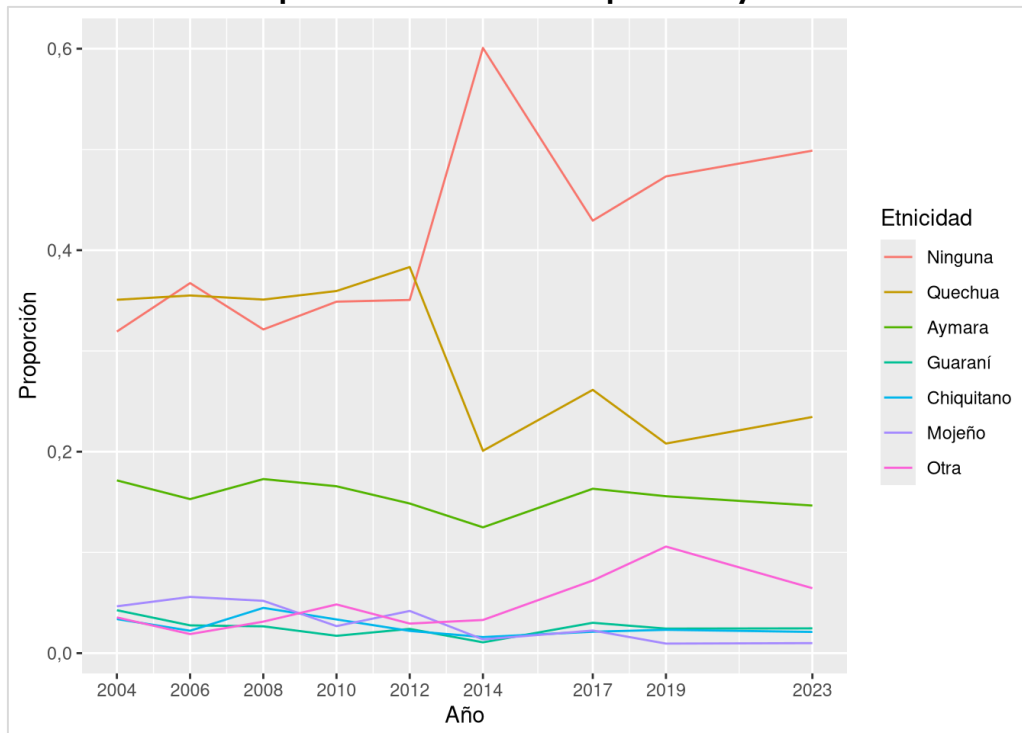
Aspectos metodológicos

El diseño de investigación tiene como unidad de análisis los individuos y como fuente de datos las encuestas de opinión pública del *AmericasBarometer*. Las rondas seleccionadas fueron realizadas en períodos próximos a las elecciones presidenciales de interés y cuentan con datos sobre: intención o recuerdo de voto para presidente (variable

dependiente); autoidentificación indígena, ruralidad y región (variables independientes); y sexo, edad, escolaridad e índice de riqueza (variables de control)¹².

Los cuestionarios del *AmericasBarometer* fueron administrados en Bolivia en tres idiomas: castellano, aymara y quechua. La figura 1 muestra la proporción de encuestados por etnia para cada año de aplicación del *AmericasBarometer* entre 2004 y 2023. No se incluyó la base de datos de 2021 porque no contenía información sobre etnias específicas. Hubo un gran aumento en la proporción de encuestados que declararon no identificarse con ninguna etnia en 2014. La cifra se redujo en 2017, pero sigue siendo superior a la de años anteriores. En los análisis siguientes, sólo utilizaremos datos de 2004, 2006, 2010, 2017 y 2023.

Figura 1
Proporción de encuestados por etnia y año



Fuente: Elaboración propia con datos del *AmericasBarometer*.

¹² En general, las respuestas sobre ingresos son poco fiables. Por esta razón, el *AmericasBarometer* también incluye preguntas sobre la propiedad de activos. Utilizamos las respuestas a estas preguntas para construir un índice de riqueza utilizando la metodología de la teoría del rasgo latente (Poirier; Grépin; Grignon, 2020; Vandemoortele, 2014). El índice de riqueza produce efectos más significativos en la variable dependiente que en la variable de ingresos y, por lo tanto, funciona mejor como variable de control.

Análisis de datos

Los datos son analizados en dos etapas. En la primera, analizamos el efecto de etnia, región de residencia y ruralidad en el voto al candidato presidencial del MAS. En la segunda, evaluamos el efecto del voto por el candidato del MAS en las actitudes populares hacia la democracia y el sistema político en Bolivia.

En los dos tipos de testes estadísticos realizados en la primera etapa del análisis, regresión logística binaria y de valores predictivos, la variable a ser explicada es el voto en los candidatos presidenciales del MAS, que fueron Morales en 2002, 2005 y 2014 y Arce en 2020. La tabla 3 presenta información básica sobre las encuestas utilizadas en las regresiones. Las muestras de 2004, 2006 y 2010 son representativas de cada uno de los nueve departamentos bolivianos, mientras que las muestras de 2017 y 2023 son representativas de seis regiones (La Paz, Santa Cruz, Cochabamba, Beni-Pando, Potosí-Oruro y Chuquisaca-Tarija).

Tabla 3
Informaciones metodológicas – muestra de AmericasBarometer

Elección	Año	Período de colecta	N	Representatividad
2002	2004	Sin información	3073	País y cada departamento
2005	2006	03 a 04/2006	3008	País y cada departamento
2009	2010	02 a 03/2010	3018	País y cada departamento
2014	2017	16/03 a 03/05/2017	1691	País y seis regiones
2020	2023	21/04 a 25/05/2023	1706	País y seis regiones

Fuente: Elaboración propia con datos del *AmericasBarometer*.

En los informes descriptivos, incluir sólo a quien votó tiene la ventaja de producir porcentajes más cercanos a los resultados oficiales. Sin embargo, teniendo en cuenta el objetivo de evaluar el comportamiento político, es importante investigar qué características demográficas y actitudinales motivan a los individuos a registrarse para votar, informarse sobre los candidatos y acudir a las urnas en el día de las elecciones para votar a su candidato favorito. Por este motivo, al calcular la variable dependiente, asignamos un valor de 1 a los encuestados que dijeron haber votado al candidato del MAS en las últimas elecciones y un valor de 0 a todos los demás, incluidos los que votaron nulo, en blanco o no votaron.

Los porcentajes de encuestados que declararon haber votado a los candidatos del MAS en las distintas elecciones presidenciales figuran en los cuadros A1 y A2 del Apéndice. Sin embargo, cada encuestado pertenece simultáneamente a un grupo étnico o a ninguno, vive en una zona urbana o rural y en una de las regiones del país. Más concretamente, los indígenas están relativamente más presentes en las zonas rurales que los no indígenas, los quechuas se concentran en los valles centrales y el altiplano, los aymaras en el altiplano, y los guaraníes, chiquitanos y mojeños en las tierras bajas. Los cuadros A1 y A2 no nos permiten responder, por ejemplo, si los aymaras votan por el MAS porque viven en zonas rurales o si los residentes del altiplano votan por el partido

debido a la gran presencia de aymaras en esa región. Para averiguar cuáles de estos factores influyen realmente en el voto por el MAS, presentamos los resultados de los análisis de regresión en la tabla 4 y los valores predictivos de las variables dependientes de las mismas regresiones en la figura 2. En la primera regresión, tuvimos que eliminar las líneas correspondientes a los entrevistados chiquitanos y mojeños porque no había variación en los valores de la variable dependiente.

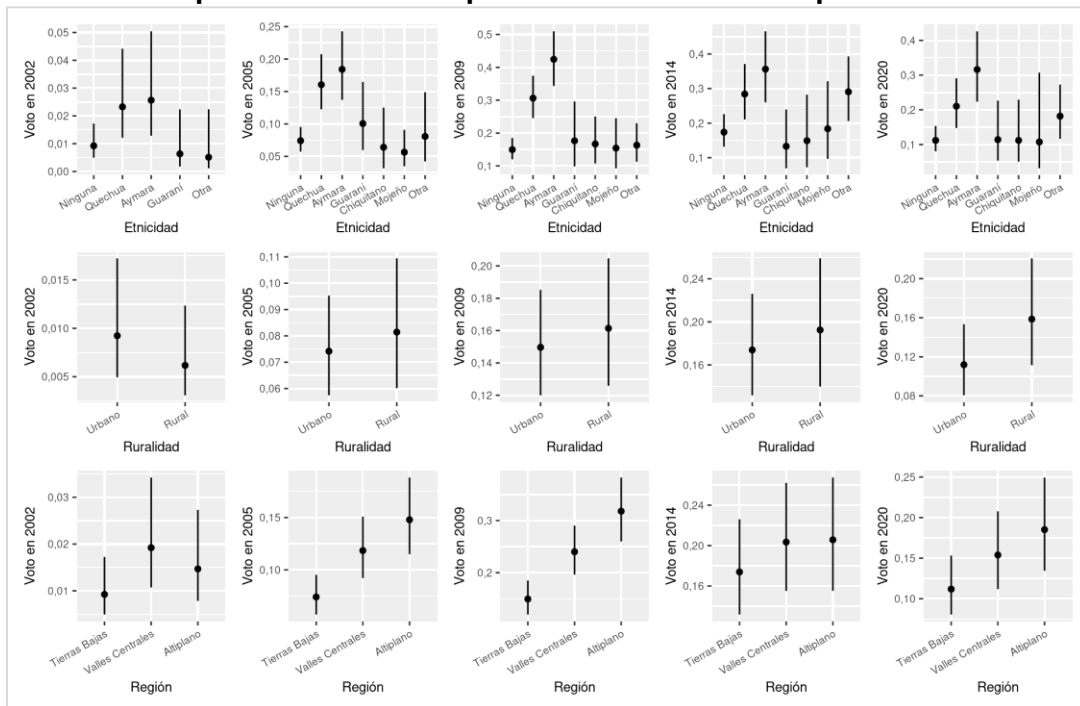
Tabla 4
Regresiones logísticas sobre voto en los candidatos del MAS a presidente

Característica	AB 2004		AB 2006		AB 2010		AB 2017		AB 2023	
	OR1	SE	OR1	SE	OR1	SE	OR1	SE	OR1	SE
Etnicidad										
Ninguna	—	—	—	—	—	—	—	—	—	—
Quechua	2,55***	0,226	2,39***	0,113	2,51***	0,110	1,88***	0,138	2,12***	0,146
Aymara	2,82***	0,267	2,82***	0,143	4,19***	0,141	2,63***	0,175	3,67***	0,178
Guaraní	0,69	0,618	1,40	0,272	1,22	0,346	0,73	0,350	1,02	0,399
Chiquitano			0,85	0,376	1,14	0,267	0,83	0,411	1,00	0,428
Mojeño			0,75	0,262	1,04	0,296	1,07	0,374	0,96	0,658
Otra	0,55	0,742	1,10	0,340	1,11	0,214	1,95**	0,212	1,76*	0,227
Ruralidad										
Urbano	—	—	—	—	—	—	—	—	—	—
Rural	0,67*	0,198	1,11	0,110	1,09	0,100	1,13	0,119	1,50**	0,126
Región										
Tierras Bajas	—	—	—	—	—	—	—	—	—	—
Valles Centrales	2,10**	0,262	1,68***	0,131	1,80***	0,127	1,21	0,150	1,44*	0,163
Altiplano	1,60	0,272	2,17***	0,137	2,65***	0,136	1,23	0,157	1,80***	0,166
Género										
Femenino	—	—	—	—	—	—	—	—	—	—
Masculino	1,73***	0,159	1,60***	0,087	1,23*	0,084	1,04	0,109	1,32*	0,114
Rango de edad										
18-25	—	—	—	—	—	—	—	—	—	—
26-35	2,61***	0,243	1,69***	0,119	1,09	0,114	2,06***	0,157	1,68**	0,172
36-45	3,68***	0,248	2,03***	0,127	1,26	0,121	1,98***	0,171	1,25	0,190
46-55	2,62***	0,277	1,95***	0,146	1,28	0,148	1,66**	0,178	1,32	0,188
56-65	1,18	0,390	2,09***	0,167	1,00	0,158	2,63***	0,208	1,13	0,222
65+	0,94	0,512	1,58*	0,206	1,21	0,210	2,71***	0,235	1,16	0,239
Escolarización	0,97	0,020	0,98	0,010	0,96***	0,011	0,95***	0,014	0,81***	0,040
Índice de riqueza	0,59	0,459	0,81	0,263	0,26***	0,262	0,36***	0,304	0,66	0,289
No. Obs.	2.826		3.007		3.010		1.684		1.701	
Log-likelihood	-638		-1.672		-1.751		-1.032		-950	
Nagelkerke R2	10,4%		16,3%		24,1		15,4		18,9	

Abreviaciones: CI = Intervalo de confianza, OR = Razón de probabilidades, SE = Standard Error
*p<0,05; **p<0,01; ***p<0,001

Fuente: Elaboración propia con datos de AmericasBarometer.

Figura 2
Valores predictivos de voto por el MAS en elecciones presidenciales



Fuente: Elaboración propia con datos de *AmericasBarometer*.

Los resultados muestran que, en todos los años encuestados, los individuos que se identificaron como aymaras o quechuas votaron significativamente más por el MAS que los encuestados que no se reconocieron como pertenecientes a ningún grupo étnico. En todos los años, la proporción de votantes del MAS es siempre más alta entre los aymaras que entre los quechuas. Este es el resultado más significativo y consistente del conjunto de regresiones. Los encuestados que se identificaron como miembros de las etnias guaraní, chiquitana y mojeña no mostraron una propensión a votar por el MAS significativamente diferente a la de aquellos que no pertenecían a ninguna etnia, lo que es consistente con la literatura sobre el clivaje entre los pueblos del altiplano y de tierras bajas (por ejemplo, Hirsland; Strijbis, 2019). Los indígenas de otros grupos étnicos fueron más propensos a votar por el MAS solo en las elecciones de 2014 y 2020 (*AmericasBarometer* de 2017 y 2023, respectivamente).

Vivir en una zona rural sólo fue significativo en las encuestas de 2004 y 2023, y con efectos opuestos: menos propensos a votar por el MAS en las elecciones de 2002 y más propensos en las elecciones de 2020. En cuanto a la región, en comparación con los encuestados de los departamentos de tierras bajas, los residentes en los departamentos de valles centrales y altiplano fueron más propensos a votar por el candidato presidencial del MAS en todos los años, pero los resultados no fueron significativos en 2017 para los valles

centrales y en 2004 y 2017 para el altiplano. La tabla 5 resume las hipótesis explicativas del voto por el MAS, sus evidencias y justificaciones.

Tabla 5
Pruebas de hipótesis del voto por el MAS y justificaciones

Hipótesis	Prueba	Justificaciones
1. Residentes en el área rural	Parcialmente corroborado	Efecto positivo en todas las regresiones, con excepción de la encuesta de 2004, pero significativo sólo en dos de cinco
2. Ciudadanos que se identifican como indígenas	Parcialmente corroborado	La pertenencia a algunos grupos étnicos tuvo un efecto negativo, pero todos los efectos estadísticamente significativos fueron positivos
3. Ciudadanos que se identifican como aymaras o quechuas	Corroborado	Efecto positivo y significativo en todas las regresiones
4. Residentes en el altiplano occidental o en los valles centrales	Corroborado	Efecto positivo en todas las regresiones y significativo en tres para la residencia en el altiplano y efecto positivo en todas las regresiones y significativo en cuatro para la residencia en los valles centrales

Fuente: Elaboración propia con datos de *AmericasBarometer*.

En la segunda etapa del análisis, para evaluar el efecto del voto por el candidato del MAS en las actitudes hacia la democracia y el sistema político del país, la preferencia por la democracia como mejor régimen se analizó utilizando las respuestas a la pregunta *Puede que la democracia tenga problemas, pero es mejor que cualquier otra forma de gobierno. ¿Hasta qué punto está de acuerdo o en desacuerdo con esta frase?*

La satisfacción con el régimen se evaluó mediante la pregunta *En general, ¿usted diría que está muy satisfecho(a), satisfecho(a), insatisfecho(a) o muy insatisfecho(a) con la forma en que la democracia funciona en Bolivia?*

Por último, se creó un índice de apoyo al sistema político del país sumando las respuestas a cinco preguntas: *¿Hasta qué punto cree usted que los tribunales de justicia de Bolivia garantizan un juicio justo?; ¿Hasta qué punto tiene usted respeto por las instituciones políticas de Bolivia?; ¿Hasta qué punto cree usted que los derechos básicos del ciudadano están bien protegidos por el sistema político boliviano?; ¿Hasta qué punto se siente usted orgulloso de vivir bajo el sistema político boliviano?; y ¿Hasta qué punto piensa usted que se debe apoyar al sistema político boliviano?*

En el Apéndice, las tablas A3 a A8 muestran los valores medios de las variables que utilizamos como indicadores de democracia como régimen político ideal, satisfacción con la democracia y apoyo al sistema político. Sin embargo, para afirmar con certeza que los cambios son estadísticamente significativos y que se mantienen tras controlar por otras variables, presentamos en la tabla 6 modelos de regresión multinivel con las tres variables indicadoras de apoyo al sistema como variables dependientes y el año de la encuesta como variable categórica que agrupa los datos (2004, 2006, 2010, 2017 y

2023). Los datos del *AmericasBarometer* se incluyen en el modelo como variables de nivel 1 (nivel individual). Y el porcentaje de votos obtenido por el candidato presidencial del MAS en las elecciones más recientes anteriores a la encuesta es la única variable de nivel 2 (nivel de país). A la hora de interpretar los resultados, lo más relevante son los coeficientes de los términos de interacción entre la votación del MAS y las variables de nivel 1. Los valores positivos indican que el efecto de la variable de nivel 1 sobre la variable dependiente es mayor cuando el voto del MAS es más alto. El efecto se considera significativo si el intervalo de confianza no incluye el valor cero. La figura 3 ayuda a interpretar los resultados más allá de la comparación con la categoría de referencia de cada variable independiente. Debido al solapamiento de las líneas que indican los intervalos de confianza, para facilitar la visualización de los límites de los intervalos de confianza, añadimos pequeñas líneas horizontales en los límites. Para facilitar la valoración de la variación del efecto con el voto, añadimos líneas que unen los efectos predictivos para los valores mínimo y máximo de voto en las elecciones analizadas.

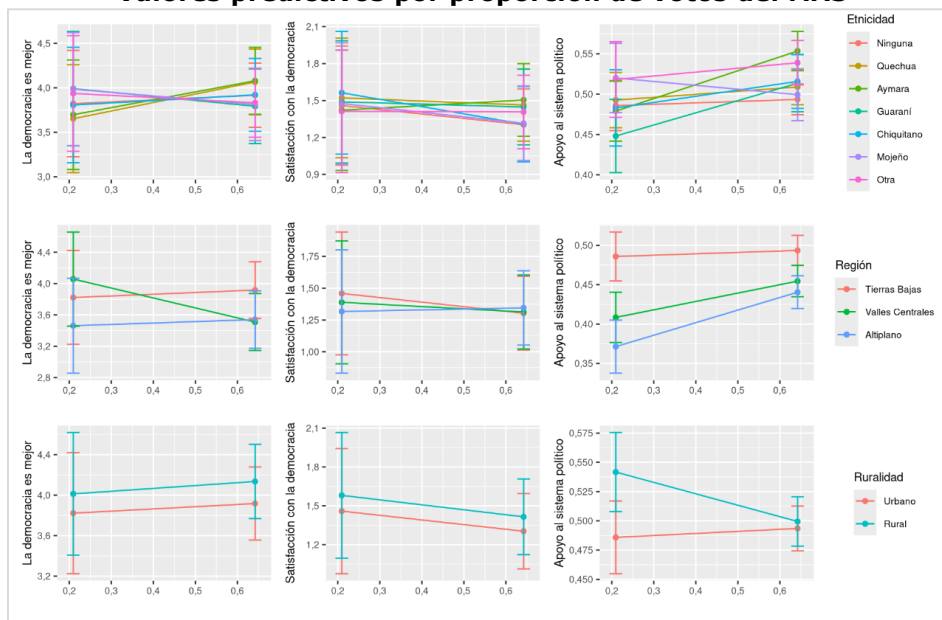
Tabla 6
Regresión multinivel: apoyo a la democracia, satisfacción con el régimen y apoyo al sistema político como variables dependientes

Característica	Democracia		Satisfacción		Sistema	
	Beta	95% CI	Beta	95% CI	Beta	95% CI
Votación del MAS	0,27	-1,6 - 2,1	-0,14	-1,6 - 1,3	0,05	-0,07 - 0,16
Etnicidad						
Ninguna	—	—	—	—	—	—
Quechua	-0,32	-0,54 - -0,11	0,02	-0,09 - 0,12	0,00	-0,03 - 0,03
Aymara	-0,26	-0,54 - 0,01	-0,15	-0,28 - -0,02	-0,04	-0,08 - 0,00
Guaraní	0,31	-0,12 - 0,74	-0,02	-0,23 - 0,18	-0,07	-0,13 - -0,01
Chiquitano	-0,02	-0,49 - 0,44	0,15	-0,07 - 0,37	-0,02	-0,08 - 0,05
Mojeño	0,29	-0,13 - 0,71	0,02	-0,18 - 0,22	0,05	-0,01 - 0,11
Otra	0,21	-0,24 - 0,66	-0,12	-0,33 - 0,09	0,03	-0,04 - 0,09
Región						
Tierras Bajas	—	—	—	—	—	—
Valles Centrales	0,55	0,32 - 0,77	-0,11	-0,22 - 0,00	-0,10	-0,13 - -0,06
Altiplano	-0,35	-0,60 - -0,10	-0,23	-0,35 - -0,11	-0,14	-0,18 - -0,11
Ruralidad						
Urbano	—	—	—	—	—	—
Rural	0,18	-0,02 - 0,38	0,13	0,03 - 0,22	0,08	0,05 - 0,11
Género						
Femenino	—	—	—	—	—	—
Masculino	-0,09	-0,25 - 0,07	0,02	-0,06 - 0,09	-0,01	-0,04 - 0,01
Escolarización	0,01	-0,01 - 0,03	-0,01	-0,02 - 0,00	0,00	0,00 - 0,01
Índice de riqueza	0,22	-0,24 - 0,67	0,03	-0,18 - 0,25	0,03	-0,03 - 0,09
Votación del MAS * Etnicidad						
Votación del MAS * Quechua	0,73	0,32 - 1,1	0,23	0,03 - 0,42	0,02	-0,04 - 0,08
Votación del MAS * Aymara	0,66	0,13 - 1,2	0,55	0,30 - 0,80	0,15	0,08 - 0,23
Votación del MAS * Guaraní	-0,68	-1,6 - 0,20	0,26	-0,15 - 0,68	0,13	0,01 - 0,26
Votación del MAS * Chiquitano	0,04	-0,87 - 0,96	-0,23	-0,66 - 0,20	0,06	-0,07 - 0,19
Votación del MAS * Mojeño	-0,62	-1,5 - 0,22	-0,01	-0,41 - 0,39	-0,07	-0,18 - 0,05
Votación del MAS * Otra	-0,46	-1,3 - 0,37	0,35	-0,04 - 0,74	0,03	-0,08 - 0,15
Votación del MAS * Región						
Votación del MAS * Valles Centrales	-1,5	-1,9 - -1,0	0,18	-0,02 - 0,39	0,09	0,03 - 0,15
Votación del MAS * Altiplano	-0,04	-0,52 - 0,44	0,42	0,20 - 0,65	0,14	0,07 - 0,21
Votación del MAS * Ruralidad						
Votación del MAS * Rural	0,06	-0,32 - 0,45	-0,02	-0,21 - 0,16	-0,12	-0,17 - -0,06
Votación del MAS * Género						
Votación del MAS * Masculino	0,33	0,02 - 0,64	0,08	-0,06 - 0,23	0,04	0,00 - 0,08
Votación del MAS * Escolarización	0,00	-0,04 - 0,04	-0,01	-0,03 - 0,01	0,00	-0,01 - 0,00
Votación del MAS * Índice de riqueza	-0,05	-0,92 - 0,83	-0,28	-0,70 - 0,13	-0,04	-0,16 - 0,08
Nº. Obs.		11898		11927		12477
Log Likelihood		-21204		-12337		2008
Akaike Inf. Crit.		42464		24731		-3961

Abreviatura: CI = Intervalo de confianza

Fuente: Elaboración propia con datos de *AmericasBarometer*.

Figura 3
Valores predictivos por proporción de votos del MAS



Fuente: Elaboración propia con datos de *AmericasBarometer*.

En la tabla 6, se observa que, en comparación con la no pertenencia a ningún grupo étnico, el efecto de la pertenencia a la etnia aymara sobre el apoyo a la democracia aumenta en 0,66 por cada unidad de aumento en los votos del MAS y que este valor es significativo estadísticamente. El apoyo al régimen también aumenta significativamente con el voto al MAS para los quechuas, pero no es significativo para los otros grupos étnicos. La figura 3 muestra que el efecto de no identificarse con ningún grupo étnico sobre el apoyo a la democracia prácticamente no se altera con la votación obtenida por el candidato presidencial del MAS en las últimas elecciones presidenciales.

Asimismo, cuando se compara con el efecto de no pertenecer a ningún grupo étnico, la satisfacción con la democracia aumenta significativamente para los aymaras y quechuas con el incremento al voto por el MAS. Sin embargo, vemos en la figura 3 que, en realidad, el aumento del efecto sólo se produce para los aymaras. Para los quechuas, el efecto se reduce y el coeficiente del término de interacción es positivo y significativo en la tabla sólo porque la caída del efecto es significativamente mayor para los que no pertenecen a ningún grupo étnico. El apoyo al sistema político aumenta significativamente con la votación por el candidato del MAS entre aymaras y guaraníes, pero no a quechuas u otros grupos.

Un aumento en el porcentaje de votos obtenidos por los candidatos presidenciales del MAS reduce el apoyo a la democracia entre los residentes en los valles

centrales en comparación con los residentes en las tierras bajas, pero no tiene un efecto significativo en los encuestados del altiplano. La satisfacción con la democracia aumenta con el voto por el MAS entre los residentes en el altiplano y no tiene un efecto significativo para los residentes en los valles centrales en comparación con los de las tierras bajas. Sin embargo, como muestra la figura 3, este aumento sólo se produce en relación con el descenso de los que no pertenecen a ningún grupo étnico. El apoyo al sistema político aumenta con el voto al MAS tanto para los encuestados del altiplano cuanto para los de los valles centrales, cuando se comparan con los de las tierras bajas.

El porcentaje de votos obtenidos por los candidatos presidenciales del MAS no afecta significativamente al efecto de ser residente rural en el apoyo o la satisfacción con la democracia en comparación con ser residente urbano. Vemos en la figura 3 que esto se debe a que tanto los residentes rurales como los urbanos valoran ligeramente más la democracia cuando la votación del MAS es más alta, mientras que están menos satisfechos con la misma. En cuanto al apoyo al sistema político, la diferencia entre las zonas rurales y urbanas es muy clara. Hay un ligero aumento del apoyo al sistema político con el aumento del voto por el MAS entre los habitantes urbanos y un gran descenso entre los habitantes rurales, lo que es contrario a las expectativas.

La tabla 7 presenta un resumen de las hipótesis sobre los efectos del voto obtenido por los candidatos presidenciales del MAS, sus pruebas y justificaciones. Sólo los pertenecientes a la etnia aymara mostraron todos los resultados esperados. Entre los quechuas, contrariamente a lo esperado, la satisfacción con la democracia disminuyó con la mayor votación del MAS.

Tabla 7
Pruebas de hipótesis sobre los efectos del voto por los candidatos presidenciales del MAS y justificaciones

Hipótesis	Prueba	Justificaciones
5. Residentes en el área rural	Rechazada	Efecto no significativo para el apoyo a la democracia y la satisfacción con el régimen, y negativo para el apoyo al sistema político
6. Ciudadanos que se identifican como indígenas	Parcialmente corroborada	Efecto positivo y significativo para los aymaras en los tres modelos; efecto positivo y significativo para los quechuas en los dos primeros modelos; efecto positivo y significativo para los guaraníes sólo en el tercer modelo; y efecto no significativo para los demás grupos étnicos
7. Ciudadanos que se identifican como aymaras o quechuas	Corroborada	Efecto positivo y significativo en los tres modelos para los aymaras y en los dos primeros modelos para los quechuas
8. Residente en el altiplano occidental o en los valles centrales	Parcialmente corroborada	Efecto positivo y significativo en el segundo y el tercer modelo para los residentes en el altiplano y sólo en el tercer modelo para los residentes en los valles centrales

Fuente: Elaboración propia con datos de *AmericasBarometer* y OEP.

Conclusiones

El análisis de las elecciones presidenciales en Bolivia del 2002 al 2020 constata que autoidentificación como aymara o quechua y residencia en el altiplano o los valles centrales son, separadamente y de manera combinada, predictores del voto en los candidatos del MAS a presidente. La muestra utilizada en este artículo amplía el conjunto de elecciones analizadas en la literatura y considera todas las disputas presidenciales en que el partido tuvo candidato (2002, 2005, 2009, 2014 y 2020), a excepción de una, la de 2019, que resultó anulada. La autoidentificación como aymara es el predictor más fuerte del voto por el MAS. En el caso de residencia en el área rural, la asociación con el voto en el partido es positiva para todas las elecciones a presidente vencidas por el MAS (2005, 2009, 2014 y 2020), pero los resultados son significativos sólo para dos de los cinco modelos.

El artículo también ayuda a entender la movilización indígena en América Latina y su efecto para la democracia en Bolivia. Además del voto indígena, factores institucionales y partidistas, como la descentralización administrativa, la desagregación y la fragmentación del sistema de partidos y el debilitamiento de la izquierda, han contribuido al surgimiento y al éxito del MAS, en sintonía con Van Cott (2005). Por otra parte, los efectos de la ascensión del partido para la democracia en Bolivia han sido mixtos. Si la literatura internacional señala que la concentración de poder promovida por Morales ha debilitado mecanismos de control sobre el Ejecutivo, el espacio de ejercicio de la oposición y la calidad democrática en Bolivia (Anria, 2016; Bonifaz; Faguet, 2022; Madrid, 2012; Mainwaring; Pérez-Liñán, 2015; Ranta, 2024; Sánchez-Sibony, 2021), el apoyo a la democracia y la satisfacción con el régimen han crecido entre aymaras y quechuas, lo que muestra que la movilización política de indígenas tiene efecto positivo sobre la democracia en Bolivia y levanta indagaciones sobre las distintas percepciones del régimen en sociedades desiguales. Ese hallazgo también ayuda a explicar las dificultades de los opositores del MAS en capitalizar políticamente el tema de la democracia boliviana en las últimas elecciones presidenciales.

El apoyo al partido entre pueblos indígenas numerosos como aymaras y quechuas, encontrado por el estudio, muestra la fuerza electoral del MAS, pero el escenario actual en la política boliviana suscita dudas sobre la continuidad de la hegemonía del partido, debido a las disputas entre un ala vinculada a Morales y otra alineada a Arce y David Choquehuanca, actuales presidente y vice de Bolivia. Apuntado por las bases como candidato del MAS a presidente en 2020, Choquehuanca fue preterido por Morales, que impuso su preferencia por Arce. La presencia como candidato a vicepresidente fue la alternativa posible. Desde entonces, sin embargo, las fricciones públicas entre sectores del partido han sido frecuentes, hasta el punto de que el MAS se dividió en dos bandos en pugna por su control, "arcistas" y "evistas" (Cunha Filho, 2023a; Molina, 2023), lo que luego se amplió a tres fracciones, con el desmarque del

senador por Cochabamba Andrónico Rodríguez del grupo “evista” y su lanzamiento como candidato a la Presidencia en 2025 (Molina, 2025; Stefanoni, 2025).

La definición de candidaturas y los resultados de las elecciones subnacionales de 2021 indican lo que puede venir de la división. La disputa fue marcada por candidatos indicados por las bases del MAS e igualmente vetados por Morales en beneficio de sus preferidos, pero que concurren por otros partidos y se eligieron. El caso más notorio fue el de Eva Copa, quien presidió el Senado durante el período interino de Áñez y se eligió como disidente del MAS a la alcaldía de El Alto. Lo mismo pasó en las elecciones a los gobiernos departamentales de Chuquisaca, Beni y Pando y a las alcaldías de las capitales de los dos últimos (Bonifaz; Faguet, 2022; Cunha Filho, 2023c). En todos esos casos, los electos fueron indígenas y/o concurren por partidos con discurso indigenista. A lo largo de las elecciones presidenciales en Bolivia desde la primera vencida por el MAS, en 2005, las oposiciones han tenido dificultades de responder a la ascensión del partido y de disputar con él el voto de los pueblos indígenas. Por otra parte, con la potencial división del MAS en tres candidaturas a presidente en 2025, los pueblos y las regiones que tradicionalmente apoyan al partido también podrán dividirse, colocando en riesgo la continuidad de la hegemonía del MAS.

Referencias

ANDIA, J. L. Elecciones y gobierno de transición. In: MAYORGA, F. (ed.). *Crisis y cambio político en Bolivia. Octubre y noviembre de 2019 en Bolivia: La democracia en una encrucijada*. La Paz: CESU-UMSS/Oxfam, 2020. p. 79-109.

ANRIA, S. Bolivia’s Movement toward Socialism: A Political Party Based on and Anchored in Social Movements. In: LUNA, J. P.; RODRÍGUEZ, R. P.; ROSENBLATT, F.; VOMMARO, G. (ed.). *Diminished Parties: Democratic Representation in Contemporary Latin America*. Cambridge: Cambridge University Press, 2021. p. 70-92.

ANRIA, S. Delegative Democracy Revisited: More Inclusion, Less Liberalism in Bolivia. *Journal of Democracy*, [s. l.], v. 27, n. 3, p. 99-108, 2016. Disponible en: <https://muse.jhu.edu/article/623611>. Accedido en: 19 nov. 2025.

ANRIA, S.; BETANCUR, V. P.; RODRÍGUEZ, R. P.; ROSENBLATT, F. Agents of Representation: The Organic Connection between Society and Leftist Parties in Bolivia and Uruguay. *Politics & Society*, [s. l.], v. 50, n. 3, p. 413-454, 2022. Disponible en: <https://doi.org/10.1177/00323292211042442>. Accedido en: 19 nov. 2025.

ANRIA, S.; CYR, J. Inside Revolutionary Parties: Coalition-Building and Maintenance in Reformist Bolivia. *Comparative Political Studies*, [s. l.], v. 50, n. 9, p. 1255-1287, 2017. Disponible en: <https://doi.org/10.1177/0010414016666860>. Accedido en: 19 nov. 2025.

BONIFAZ, G.; FAGUET, J-P. Political Cleavages in Motion: Bolivia in 2021. *Revista de Ciencia Política*, Santiago, v. 42, n. 2, p. 175-202, 2022. Disponible en: <https://doi.org/10.4067/s0718-090x2022005000116>. Accedido en: 19 nov. 2025.

CORONADO, C. Pasado, presente y futuro de los partidos étnicos en Bolivia. *Ciencia y Cultura*, La Paz, n. 26, p. 169-183, jun. 2011. Disponible en: http://www.scielo.org.bo/scielo.php?pid=S2077-33232011000100008&script=sci_arttext. Accedido en: 19 nov. 2025.

CUNHA FILHO, C. M. A disputa de liderança no MAS e as perspectivas políticas na Bolívia rumo a 2025. *Boletim OPISA*, Rio de Janeiro, n. 1, p. 28-33, 2023a. Disponible en: http://opsa.com.br/wp-content/uploads/2023/06/Boletim_OPISA_2023_n1.pdf. Accedido en: 19 nov. 2025.

CUNHA FILHO, C. M. Bolivia and the Second Stage of Indigenous Emergence in Latin America: Advances and Challenges. In: ALBALA, A.; NATAL, A. (ed.). *Indigenous Political Representation in Latin America*. Cham: Springer, 2023b. p. 23-50. Disponible en: https://doi.org/10.1007/978-3-031-33914-1_2. Accedido en: 19 nov. 2025.

CUNHA FILHO, C. M. Què ocorre a Bolívia? De les eleccions fallides del 2019 al retorn triomfal del MAS el 2020 i més enllà. *Debats. Revista de Cultura, Poder i Societat*, [s. l.], v. 137, n. 2, p. 41-56, 2023c. Disponible en: <https://doi.org/10.28939/iam.debats-137-2.3>. Accedido en: 19 nov. 2025.

CUNHA FILHO, C. M. Dilemmas of Contemporary Political Representation in Bolivia: Social Movements, Party, and State in Plurinational Times. In: ALBALA, A. (ed.). *Civil society and Political Representation in Latin America (2010-2015): Towards a Divorce between Social Movements and Political Parties?* Nueva York: Springer, 2018a. p. 131-147. Disponible en: https://doi.org/10.1007/978-3-319-67801-6_7. Accedido en: 19 nov. 2025.

CUNHA FILHO, C. M. Do confronto à cooptação? As tensas relações entre empresariado e governo Evo Morales, na Bolívia. In: CIMINI, F.; BACHILLER CABRIA, J. V.; SILVA, R. R. M. da (ed.). *Elites empresariais, estado e mercado na América Latina*. Belo Horizonte: FACE/UFMG, 2018b. p. 132-151.

CYR, J. Making or Breaking Politics: Social Conflicts and Party-System Change in Democratic Bolivia. *Studies in Comparative International Development*, [s. l.], v. 50, n. 3, p. 283-303, 2015. Disponible en: <https://doi.org/10.1007/s12116-014-9161-3>. Accedido en: 19 nov. 2025.

DO ALTO, H. Un partido campesino en el poder: Una mirada sociológica del MAS boliviano. *Nueva Sociedad*, [s. l.], n. 234, p. 95-111, 2011. Disponible en: <https://nuso.org/articulo/un-partido-campesino-en-el-poder-una-mirada-sociologica-del-mas-boliviano/>. Accedido en: 19 nov. 2025.

DOŠEK, T. ¿Por qué la gente vota a la izquierda? Clivajes, ideología y voto retrospectivo en Bolivia y Uruguay en perspectiva comparada. *Dados*, Rio de Janeiro, v. 57, p. 773-815, 2014. Disponible en: <https://doi.org/10.1590/00115258201424>. Accedido en: 19 nov. 2025.

FAGUET, J-P. Revolution from Below: Cleavage Displacement and the Collapse of Elite Politics in Bolivia. *Politics & Society*, [s. l.], v. 47, n. 2, p. 205-250, 2019. Disponible en: <https://doi.org/10.1177/0032329219845944>. Accedido en: 19 nov. 2025.

FONTANA, L. B. *Recognition Politics: Indigenous Rights and Ethnic Conflict in the Andes*. Cambridge: Cambridge University Press, 2023. Disponible en: <https://doi.org/10.1017/9781009265515>. Accedido en: 19 nov. 2025.

FONTANA, L. B. The 'Indigenous Native Peasant' Trinity: Imagining a Plurinational Community in Evo Morales' Bolivia. *Environment and Planning D: Society and Space*, [s. l.], v. 32, n. 3, p. 518-534, 2014. Disponible en: <https://doi.org/10.1068/d13030p>. Accedido en: 19 nov. 2025.

FREITAS, R. M.; SÁTYRO, N. G. D. Dos décadas de cambios en el escenario político y partidario de Bolivia: El lugar del MAS y de los demás. *Revista Sul-Americana de Ciência Política*, [s. l.], v. 5, n. 2, p. 257-280, 2019. Disponible en: <https://doi.org/10.15210/rsulacp.v5i2.15041>. Accedido en: 19 nov. 2025.

GIUSTI-RODRÍGUEZ, M. From Social Networks to Political Parties: Indigenous Party-Building in Bolivia. *American Political Science Review*, [s. l.], v. 118, n. 4, p. 1803-1823, 2024. Disponible en: <https://doi.org/10.1017/S0003055423001272>. Accedido en: 19 nov. 2025.

GUZMÁN PRUDENCIO, G.; RODRÍGUEZ-LÓPEZ, F. Voto étnico en Bolivia: Cohesión, disgregación y clivajes étnicos. *Política y Gobierno*, Ciudad de México, v. 25, n. 1, p. 65-100, ene./jun. 2018. Disponible en: https://www.scielo.org.mx/scielo.php?script=sci_arttext&pid=S1665-20372018000100065. Accedido en: 19 nov. 2025.

HIRSCH, C. Between Resistance and Negotiation: Indigenous Organisations and the Bolivian State in the Case of TIPNIS. *The Journal of Peasant Studies*, [s. l.], v. 46, n. 4, p. 811-830, 2019. Disponible en: <https://doi.org/10.1080/03066150.2017.1394846>. Accedido en: 19 nov. 2025.

HIRSELAND, A.-S.; STRIJBIS, O. 'We Were Forgotten': Explaining Ethnic Voting in Bolivia's Highlands and Lowlands. *Journal of Ethnic and Migration Studies*, [s. l.], v. 45, n. 11, p. 2006-2025, 2019. Disponible en: <https://doi.org/10.1080/1369183X.2018.1492371>. Accedido en: 19 nov. 2025.

MADRID, R. L. *The Rise of Ethnic Politics in Latin America*. Cambridge: Cambridge University Press, 2012.

MAINWARING, S.; PÉREZ-LIÑÁN, A. Cross-Currents in Latin America. *Journal of Democracy*, [s. l.], v. 26, n. 1, p. 114-127, 2015. Disponible en: <https://doi.org/10.1353/jod.2015.0003>. Accedido en: 19 nov. 2025.

MAYORGA, F. El MAS-IPSP ante un nuevo contexto político: De 'partido de gobierno' a 'instrumento político' de las organizaciones populares. In: *Transiciones: Ensayos sobre democracia en tiempos de crisis (Bolivia 2019-2021)*. Cochabamba: Ataralarata Editorial, 2022. p. 57-92.

MAYORGA, F. *Antes y después del referendo: Política y democracia en el estado plurinacional*. Cochabamba: CESU-UMSS, 2019.

MOLINA, F. La autodestrucción del MAS boliviano. *Nueva Sociedad*, [s. l.], n. 316, p. 4-11, marzo-abril 2025. Disponible en: <https://nuso.org/articulo/316-autodestruccion-mas-boliviano/>. Accedido en: 19 nov. 2025.

MOLINA, F. Evistas versus arcistas. Guerra abierta en el MAS boliviano. *Nueva Sociedad*, [s. l.], n. 307, p. 4-13, 2023. Disponible en: https://static.nuso.org/media/articles/downloads/COY_Molina_307.pdf. Accedido en: 19 nov. 2025.

MOLINA, F. La carta de la oposición boliviana: Una sociología del mesismo. *Nueva Sociedad*, [s. l.], febreiro 2019. Disponible en: <https://nuso.org/articulo/la-carta-de-la-oposicion-boliviana/>. Accedido en: 19 nov. 2025.

MOLINA, F. El MAS en el centro de la política boliviana. In: GARCÍA ORELLANA, L. A.; GARCÍA YAPUR, F. (ed.). *Mutaciones del campo político en Bolivia*. La Paz: PNUD-Bolivia, 2010. p. 241-301.

ORTUÑO YÁÑEZ, A. El ciclo 2020-2021 desde la geografía electoral: Complejidad territorial y diversidad del voto. In: SOUVEREIN, J.; EXENI RODRÍGUEZ, J. L. (ed.). *(Re)configuración del campo político en Bolivia: Balance y horizontes del ciclo electoral 2020-2021*. La Paz: Friedrich Ebert Stiftung, 2022. p. 1-45.

OVIEDO OBARRIO, F. Evo Morales and the Altiplano: Notes for an Electoral Geography of the Movimiento al Socialismo, 2002-2008. *Latin American Perspectives*, [s. l.], v. 37, n. 3, p. 91-106, 2010. Disponible en: <https://doi.org/10.1177/0094582X10364035>. Accedido en: 19 nov. 2025.

PACHANO, S. El peso de lo institucional: Auge y caída del modelo boliviano. *América Latina Hoy*, [s. l.], v. 43, p. 15-30, 2006. Disponible en: <https://doi.org/10.14201/alh.2470>. Accedido en: 19 nov. 2025.

- POIRIER, M. J. P.; GRÉPIN, K. A.; GRIGNON, M. Approaches and Alternatives to the Wealth Index to Measure Socioeconomic Status Using Survey Data: A Critical Interpretive Synthesis. *Social Indicators Research*, [s. l.], v. 148, n. 1, p. 1-46, 2020. Disponible en: <https://doi.org/10.1007/s11205-019-02187-9>. Accedido en: 19 nov. 2025.
- POSTERO, N. *The Indigenous State: Race, Politics, and Performance in Plurinational Bolivia*. Oakland: University of California Press, 2017. Disponible en: <https://doi.org/10.1525/luminos.31>. Accedido en: 19 nov. 2025.
- RANTA, E. Narratives of Authoritarianism in Times of Crisis: Democracy and Limitations of Progressive Politics in Plurinational Bolivia. *Journal of Latin American Studies*, [s. l.], v. 56, n. 1, p. 91-114, 2024. Disponible en: <https://doi.org/10.1017/S0022216X23000950>. Accedido en: 19 nov. 2025.
- ROSSELL, P. 2011: ¿El parteaguas del evismo? Bolivia después del conflicto del Tipnis. *Nueva Sociedad*, [s. l.], n. 237, p. 4-16, 2012. Disponible en: <https://biblat.unam.mx/hevila/Nuevasociedad/2012/no237/2.pdf>. Accedido en: 19 nov. 2025.
- SÁNCHEZ-SIBONY, O. Competitive Authoritarianism in Morales's Bolivia: Skewing Arenas of Competition. *Latin American Politics and Society*, [s. l.], v. 63, n. 1, p. 118-144, 2021. Disponible en: <https://doi.org/10.1017/lap.2020.35>. Accedido en: 19 nov. 2025.
- SLATER, D.; SIMMONS, E. Coping by Colluding: Political Uncertainty and Promiscuous Powersharing in Indonesia and Bolivia. *Comparative Political Studies*, [s. l.], v. 46, n. 11, p. 1366-1393, 2013. Disponible en: <https://doi.org/10.1177/0010414012453447>. Accedido en: 19 nov. 2025.
- STEFANONI, P. ¿Podrá Andrónico Rodríguez salvar a la izquierda boliviana? *Nueva Sociedad*, [s. l.], maio 2025. Disponible en: <https://nuso.org/articulo/podra-andronico-rodriguez-salvar-al-mas/>. Accedido en: 19 nov. 2025.
- VAN COTT, D. L. *From Movements to Parties in Latin America: The Evolution of Ethnic Politics*. Nueva York: Cambridge University Press, 2005.
- VANDEMOORTELE, M. Measuring Household Wealth with Latent Trait Modelling: An Application to Malawian DHS Data. *Social Indicators Research*, [s. l.], v. 118, n. 2, p. 877-891, 2014. Disponible en: <https://doi.org/10.1007/s11205-013-0447-z>. Accedido en: 19 nov. 2025.
- WELP, Y.; LISSIDINI, A. Democracia directa, poder y contrapoder: Análisis del referendo del 21 de febrero de 2016 en Bolivia. *Bolivian Studies Journal / Revista de Estudios Bolivianos*, [s. l.], v. 22, p. 162-190, 2016. Disponible en: <https://doi.org/10.5195/bsj.2016.157>. Accedido en: 19 nov. 2025.
- WOLFF, J. The Turbulent End of an Era in Bolivia: Contested Elections, the Ouster of Evo Morales, and the Beginning of a Transition Towards an Uncertain Future. *Revista de Ciencia Política*, Santiago, v. 40, n. 2, p. 163-186, 2020. Disponible en: <https://doi.org/10.4067/S0718-090X2020005000105>. Accedido en: 19 nov. 2025.
- WOLFF, J. Political Incorporation in Measures of Democracy: A Missing Dimension (and the Case of Bolivia). *Democratization*, [s. l.], v. 25, n. 4, p. 692-708, 2018. Disponible en: <https://doi.org/10.1080/13510347.2017.1417392>. Accedido en: 19 nov. 2025.
- WOLFF, J. Business Power and the Politics of Postneoliberalism: Relations Between Governments and Economic Elites in Bolivia and Ecuador. *Latin American Politics and Society*, [s. l.], v. 58, n. 2, p. 124-147, 2016. Disponible en: <https://doi.org/10.1111/j.1548-2456.2016.00313.x>. Accedido en: 19 nov. 2025.
- ZUAZO, M. *¿Cómo nació el MAS? La ruralización de la política en Bolivia - Entrevistas a 85 parlamentarios del partido*. La Paz: Friedrich Ebert Stiftung, 2009.

Apéndice

Tablas descriptivas

Etnia, región y resultados electorales

Tabla A1
Proporción de voto en MAS por etnia

	Ninguna	Quechua	Aymara	Guaraní	Chiquitano	Mojeño	Otra
AB 2004	3,3	9,4	9,9	2,3	0,0	0,0	1,8
AB 2006	18,1	41,6	47,8	25,3	13,4	11,9	21,1
AB 2010	23,3	54,5	68,8	23,1	20,8	21,0	25,3
AB 2017	29,3	48,4	58,7	23,5	25,0	31,6	46,7
AB 2023	21,3	43,0	57,2	21,4	22,2	17,6	36,4

Fuente: Elaboración propia con datos de *AmericasBarometer*.

Tabla A2
Proporción de voto en MAS por local de moradía

	Ruralidad		Región		
	Urbano	Rural	Tierras Bajas	Valles Centrales	Altiplano
AB 2004	6,4	5,7	2,3	7,9	8,2
AB 2006	28,7	36,4	16,1	32,9	43,3
AB 2010	36,5	51,4	23,9	41,8	60,1
AB 2017	36,7	47,7	33,0	39,7	47,1
AB 2023	26,7	45,4	20,8	31,8	44,0

Fuente: Elaboración propia con datos de *AmericasBarometer*.

El voto del MAS y los cambios de actitud

Tabla A3
Valor promedio del Apoyo normativo a la democracia por año de encuesta y por etnia

	Ninguna	Quechua	Aymara	Guaraní	Chiquitano	Mojeño	Otra
2004	3,993	3,714	3,510	4,159	3,931	4,074	3,981
2006	3,898	4,066	3,930	3,962	3,955	4,018	3,852
2010	4,263	4,172	4,172	4,157	4,433	4,182	4,022
2017	3,647	3,582	3,658	3,426	4,114	3,974	3,888
2023	3,456	3,354	3,432	3,732	3,306	3,938	3,645

Fuente: Elaboración propia con datos de *AmericasBarometer*.

Tabla A4
Valor promedio del Apoyo normativo a la democracia por año de encuesta y por local

	Ruralidad		Región		
	Urbano	Rural	Tierras Bajas	Valles Centrales	Altiplano
2004	3,758	3,938	3,949	4,067	3,451
2006	3,950	4,030	4,005	4,098	3,815
2010	4,112	4,375	4,428	4,021	4,167
2017	3,635	3,717	3,874	3,472	3,622
2023	3,444	3,460	3,608	3,435	3,317

Fuente: Elaboración propia con datos de *AmericasBarometer*.

Tabla A5
Valor promedio de Satisfacción con la democracia por año de encuesta y por etnia

	Ninguna	Quechua	Aymara	Guaraní	Chiquitano	Mojeño	Otra
2004	1,493	1,536	1,402	1,569	1,631	1,529	1,448
2006	1,577	1,625	1,647	1,782	1,761	1,749	1,745
2010	1,543	1,800	1,879	1,667	1,462	1,316	1,593
2017	1,289	1,541	1,502	1,380	1,571	1,368	1,436
2023	1,059	1,303	1,282	1,119	0,889	1,062	1,292

Fuente: Elaboración propia con datos de *AmericasBarometer*.

Tabla A6
Valor promedio de Satisfacción con la democracia por año de encuesta y por local

	Ruralidad		Región		
	Urbano	Rural	Tierras Bajas	Valles Centrales	Altiplano
2004	1,442	1,612	1,551	1,524	1,428
2006	1,612	1,673	1,673	1,625	1,587
2010	1,619	1,807	1,551	1,667	1,839
2017	1,331	1,589	1,383	1,447	1,409
2023	1,067	1,371	1,083	1,159	1,236

Fuente: Elaboración propia con datos de *AmericasBarometer*.

Tabla A7
Valor promedio del Índice de Apoyo al Sistema Político por año de encuesta y por etnia

	Ninguna	Quechua	Aymara	Guaraní	Chiquitano	Mojeño	Otra
2004	0,461	0,433	0,399	0,430	0,490	0,532	0,491
2006	0,496	0,442	0,477	0,483	0,564	0,521	0,535
2010	0,511	0,501	0,531	0,524	0,505	0,532	0,532
2017	0,459	0,473	0,500	0,485	0,558	0,459	0,525
2023	0,417	0,463	0,470	0,500	0,477	0,480	0,531

Fuente: Elaboración propia con datos de *AmericasBarometer*.

Tabla A8
Valor promedio del Índice de Apoyo al Sistema Político por año de encuesta y por local

	Ruralidad		Región		
	Urbano	Rural	Tierras Bajas	Valles Centrales	Altiplano
2004	0,431	0,469	0,503	0,435	0,398
2006	0,490	0,444	0,526	0,469	0,436
2010	0,523	0,494	0,522	0,496	0,519
2017	0,459	0,515	0,504	0,460	0,467
2023	0,424	0,496	0,476	0,436	0,430

Fuente: Elaboración propia con datos de *AmericasBarometer*.

Índice de Riqueza

El Índice de Riqueza se calculó utilizando las respuestas a las preguntas R1 a R27, cuyo texto era el siguiente:

Para finalizar, podría decirme si en su casa tienen: [Leer uno por uno]

Con el tiempo, se eliminaron algunas preguntas del cuestionario y se añadieron otras. Para el cálculo del índice de riqueza, utilizamos todas las variables que indicaban la posesión de activos disponibles. A continuación, se presenta una lista con los nombres de las variables correspondientes a las preguntas formuladas en cada año de la encuesta:

- ⑩ 2004: R1, R2, R3, R4, R6, R7, R8, R9, R10, R11, R13 y R14.
- ⑩ 2006: R1, R3, R4, R4A, R5, R6, R7, R8, R10, R12, R14, R15 y R16.
- ⑩ 2010: R1, R3, R4, R4A, R5, R6, R7, R8, R12, R14, R15, R16 y R18.
- ⑩ 2017: R3, R4, R4A, R5, R6, R7, R8, R12, R14, R15, R16 y R18.
- ⑩ 2023: R3, R4A, R12, R15, R16, R18, R18N y R27.

A continuación, la lista de bienes correspondientes a los nombres de las variables:

- ⑩ R1: Televisor a color
- ⑩ R2: Televisor en Bco/negro
- ⑩ R3: Refrigeradora (nevera)
- ⑩ R4: Teléfono convencional /fijo (no celular)
- ⑩ R4A: Teléfono celular
- ⑩ R5: Vehículo. Cuántos?
- ⑩ R6: Lavadora de ropa (0) No
- ⑩ R7: Microondas (0) No
- ⑩ R9: Tractor
- ⑩ R8: Motocicleta (0) No
- ⑩ R12: Agua potable dentro de la casa
- ⑩ R13: Bicicleta
- ⑩ R14: Cuarto de baño dentro de la casa
- ⑩ R15: Computadora, laptop, tableta o iPad
- ⑩ R16: Televisor de pantalla plana
- ⑩ R18: Acceso a Internet desde su casa incluyendo a través de teléfono o tableta
- ⑩ R18N: Servicio de internet de banda ancha/fibra óptica/alta velocidad en su hogar
- ⑩ R27: Servicio de televisión por cable o satelital

Para la pregunta R5, las opciones de respuesta eran: (0) No (1) Uno (2) Dos (3) Tres o más. Para las demás preguntas, las opciones eran: (0) No (1) Sí.

Resumo

O voto no MAS nas eleições presidenciais da Bolívia (2002-2020)

O sistema partidário na Bolívia pós-democratização foi abalado pelo MAS, que teve origem em organizações indígenas e rurais e se tornou hegemônico sob a liderança de Evo Morales. O artigo analisa o apoio ao MAS em cinco eleições presidenciais (2002, 2005, 2009, 2014 e 2020) e constata que a autoidentificação como aimará ou quéchua e a residência no altiplano ou nos vales centrais são, separadamente e de forma combinada, indicadores do voto nos candidatos presidenciais do partido. Dos cinco povos indígenas analisados (aimarás, quéchuas, guaranis, mojeños e chiquitanos), os indivíduos do primeiro povo são os mais propensos a votar no MAS. O apoio à democracia e a satisfação com o regime também são maiores entre os aimarás e os quéchuas, o que mostra que a mobilização indígena tem um efeito positivo sobre a democracia na Bolívia.

Palavras-chave: comportamento eleitoral; MAS; Bolívia; eleições presidenciais.

Abstract

The vote for MAS in Bolivia's presidential elections (2002-2020)

The party system in post-democratization Bolivia was shaken by MAS, which originated from Indigenous and rural organizations and became politically hegemonic under the leadership of Evo Morales. The article analyzes support for MAS in five presidential elections (2002, 2005, 2009, 2014, and

2020) and finds that self-identification as Aymara or Quechua and residence in the highlands or central valleys are, separately and in combination, predictors of voting for the party's presidential candidates. Of the five Indigenous peoples analyzed (Aymaras, Quechuas, Guaraníes, Mojeños, and Chiquitanos), Aymara individuals are the most likely to vote for MAS. Support for democracy and satisfaction with the regime are also greater among Aymaras and Quechuas, which shows that Indigenous mobilization has a positive effect on democracy in Bolivia.

Keywords: electoral behavior; MAS; Bolivia; presidential elections.

Résumé

Le vote pour le MAS lors des élections présidentielles en Bolivie (2002-2020)

Le système partisan en Bolivie après la démocratisation a été bouleversé par le MAS, qui trouve ses origines dans des organisations autochtones et rurales et est devenu hégémonique sous la direction d'Evo Morales. L'article analyse le soutien au MAS lors de cinq élections présidentielles (2002, 2005, 2009, 2014 et 2020) et constate que l'auto-identification comme Aymara ou Quechua et la résidence dans l'Altiplano ou dans les vallées centrales sont, séparément et combinées, des indicateurs du vote pour les candidats présidentiels du parti. Parmi les cinq peuples autochtones analysés (Aymaras, Quechuas, Guaranis, Mojeños et Chiquitanos), les individus du premier peuple sont les plus enclins à voter pour le MAS. Le soutien à la démocratie et la satisfaction à l'égard du régime sont également plus importants chez les Aymaras et les Quechuas, ce qui montre que la mobilisation autochtone a un effet positif sur la démocratie en Bolivie.

Mots-clés : comportement électoral ; MAS ; Bolivie ; élections présidentielles.

Artículo enviado a la publicación el 20 de marzo de 2024.

Artículo reenviado el 26 de junio de 2025.

Versión final aprobada el 26 de agosto de 2025.

Editora Asociada: Fabíola Brigante Del Porto 

Editora-Jefe: Rachel Meneguello 

